

Architektengruppe
Schweitzer + Partner

Architektengruppe Schweitzer+Partner

Inhaltsverzeichnis

Inhaltsverzeichnis

04	Vorwort	
06	Chronologie der Projekte von 1957-2007	
10	Die Entwicklung der Architektengruppe Schweitzer+Partner	
17	Gesellschafter und Partner seit 1957	
20	S+P Standorte von 1957-2007	
22 - 27	10 Jahre S+P	Projekte von 1957 - 1967
28 - 39	20 Jahre S+P	Projekte von 1967 - 1977
40 - 49	30 Jahre S+P	Projekte von 1977 - 1987
50 - 55	40 Jahre S+P	Projekte von 1987 - 1997
56 - 107	50 Jahre S+P	Projekte von 1997 - 2007
108	S+P International GmbH	
110	S+P MediTec GmbH	
112	Das S+P Team 2007	
115	Danksagung	
117	Impressum	

50 Jahre Schweitzer+ Partner

Vorwort

Auch wenn der Architekt Ludwig Mies van der Rohe (1886-1969) den Ratschlag „Never built a hospital“ an seine Kollegen erteilte – ein Glück, dass die Architektengruppe Schweitzer+Partner an dieser Stelle nicht auf die Worte des großartigen Baumeisters hörte.

Denn seit nunmehr 50 Jahren plant und baut die Architektengruppe Schweitzer+Partner Krankenhäuser – und hat sich in dieser Zeit erfolgreich als Vorreiter und Wegbereiter des neuzeitlichen Krankenhausbaus profiliert.

Gegründet wurde die Architektengruppe Schweitzer+Partner im Jahr 1957 von den Architekten Jürgen Schweitzer, Gerd Laage, Gerd Marondel und Rüdiger Weisbach: Es war das Jahr der Internationalen Bauausstellung in Berlin und der Unterzeichnung der Römischen Verträge.

Beschäftigte sich die Architektengruppe in den ersten Jahren noch mit Themen des Wohnungsbaus, gewann Ende der 1960er Jahre bis in die Gegenwart hinein der Krankenhausbau zunehmend an Bedeutung. Bereits mit der Gründung der Architektengruppe Schweitzer+Partner war es das erklärte Ziel, ein Team von motivierten und qualifizierten Architekten für den „Schwerpunkt Bauten des Gesundheitswesens“ zu bilden, das in der Lage war und ist, große und hochkomplexe Planungsvorhaben kompetent in kurzer Zeit zu angemessenen Investitionskosten zu errichten.

Mit der Verknappung der finanziellen Ressourcen im Krankenhausbau und den steigenden Kosten im Gesundheitswesen haben sich auch die Aufgabenstellungen und die Herausforderungen an die Architektengruppe Schweitzer+Partner verändert.

Seit jeher ist die Kontinuität der Architektengruppe ein wichtiger Baustein des Un-

ternehmens: Über mehrere Generationen, sowohl in der Geschäftsführung als auch gemeinsam mit den Partnern und mit einem sich in den eigenen Reihen verjüngenden Team von Architekten, Innenarchitekten, Bauingenieuren und Medizinplanern, widmet sich Schweitzer+Partner den Aufgaben des Krankenhausbaus im Fokus der sich verändernden Rahmenbedingungen. So wird aus langjähriger Erfahrung geschöpft und neue Erkenntnisse mit Offenheit gewonnen – und damit Kontinuität und Innovation im Krankenhausbau verbunden und gesichert.

Dass es noch viel zu tun gibt, beweist der in Deutschland ermittelte Investitionsstau mit einem Volumen von 25 bis 50 Milliarden Euro bei derzeit ca. 2.200 Krankenhäusern. Hier wird sichtbar, welche Herausforderungen für die auf dem Gebiet der Krankenhausplanung tätigen Architekten bestehen, denen sich auch die Architektengruppe Schweitzer+Partner weiterhin stellen wird.

Für das zurückliegende „halbe Jahrhundert“ gilt unser Dank unseren Bauherren und Auftraggebern für die langjährige gute und vertrauensvolle Zusammenarbeit. Ohne unsere Mitarbeiter, die diese Leistungen erbracht haben, wäre all dies nicht möglich gewesen – auch Ihnen gebührt an dieser Stelle Dank für ihr Engagement, ebenso wie allen Geschäftspartnern und Freunden der Architektengruppe Schweitzer+Partner.

Die in diesem Buch aufgeführten Projekte möchten ein Schlaglicht ohne Anspruch auf Vollständigkeit auf die Planungsprozesse der Architektengruppe Schweitzer+Partner werfen und zugleich einen kleinen Einblick geben. Wir wünschen Ihnen viel Vergnügen bei der Lektüre dieser Publikation.

Volker Kölsch, Günther Linnenberg, Joachim Welp
Braunschweig, im Juni 2007

Schweitzer + Partner 1957-2007

Chronologie der Projekte im Überblick

1957 – 1974	Einrichtung der Lobetalarbeit Celle e.V.	1967 – 1973	Krankenhaus Buchholz
1959 – 1962	Institut für den wissenschaftlichen Film Göttingen	1968 – 1972	Krankenhaus Westerstede
1959 – 1962	Kreisverwaltung Winsen/Luhe	1968 – 1976	Kooperative Gesamtschule Lütjenburg
1961 – 1964	Kreiskrankenhaus Uelzen	1968 – 1977	Landeskrankenhaus Hildesheim
1962 – 1964	Mittelpunktschule Trelde	1969	Kreiskrankenhaus Heidenheim
1962 – 1965	Keiskrankenhaus Celle	1969 – 1972	Medizinische Hochschule Hannover
1962 – 1966	Kreiskrankenhaus Schwäbisch Gmünd		Kinderklinik 1. BA
1962 – 1969	Krankenhaus Lobetal-Celle	1969 – 1972	Schulzentrum Winsen/Luhe
1963 – 1965	Volksschule Tostedt	1969 – 1972	Schulzentrum Großburgwedel
1963 – 1967	Kreiskrankenhaus Böblingen	1970 – 1972	Altenbereich Buchholz/Nordheide
1964	Mittelpunktschule Sprötze	1970 – 1972	Sonderschule Lehrte
1964 – 1967	Berufsschule Cadenberge	1970 – 1972	Verwaltungsgebäude Hannover
1964 – 1966	Mittelpunktschule Zeven	1970 – 1974	Stadthaus Werne a. d. Lippe
1964 – 1966	Volksschule Buchholz, Heideschule	1970 – 1976	Zentralkrankenhaus Braunschweig
1964 – 1966	Kreisverwaltung Bremervörde	1970 – 1977	Schulzentrum Hemmoor
1964 – 1967	Mittelpunktschule Hollenstedt	1970 – 1977	Schulzentrum Neu Wulmstorf
1965 – 1967	Realschule Tostedt	1971	Kreiskrankenhaus Gifhorn
1965 – 1967	Volksschule Neu Wulmstorf	1972 – 1973	Krankenhaus Coppenbrügge
1965 – 1969	Paracelsus-Krankenhaus Esslingen-Ruit	1972 – 1975	Krankenhaus Winsen/Luhe
1965 – 1967	Kreisverwaltung Osterholz-Scharmbeck	1972 – 1975	Sportzentrum Hollenstedt
1966	Krankenhaus Hoya	1972 – 1976	Berufsförderungswerk Bad Pyrmont
1966 – 1968	Spritzgussmaschinenfabrik in Nürnberg	1972 – 1976	Medizinische Hochschule Hannover
1966 – 1969	Kreiskrankenhaus Großburgwedel		Zahn-, Mund- und Kieferklinik
1966 – 1970	Krankenhaus Minden	1972 – 1976	Medizinische Hochschule Hannover
1966 – 1973	Schulzentrum Buchholz/Nordheide		Kinderklinik 2. BA
1967 – 1969	Schulzentrum Brake/Unterweser	1972 – 1976	Kreiskrankenhaus Bassum
1967 – 1971	Krankenhaus Neustadt/Rbge.	1973	Krankenhaus Marienhospital
1967 – 1972	Schule + Internat „Seepark“ Debstedt		Papenburg
		1973	Krankenhaus Systemplanung

1957

1967



1973 – 1974	Schwestern-Wohnbereich Lehrte	1976	Sonderschule Buchholz
1973 – 1974	Schulzentrum Mellendorf	1976 – 1980	Kinder-KH auf der Bult Hannover
1973 – 1975	Altenheim Winsen/Luhe	1977 – 1980	Krankenhaus Bremervörde
1973 – 1975	Johanniter Krankenh. Gronau/Leine	1977 – 1980	Kreiskrankenhaus Lehrte
1973 – 1976	Berufsschulzentrum Winsen/Luhe	1977 – 1985	Reinhard-Nieter-KH Wilhelmshaven
1974	Krankenhaus Leer		
1974	Wahrendorff'sche Anstalten Köthenw.		
1974	Kreiskrankenhaus Otterndorf	1978 – 1981	Kinderhospital Osnabrück
1974 – 1977	Schulzentrum II Buchholz/Nordheide	1978 – 1981	Fritz-König-Stift Bad Harzburg
1974 – 1975	Schulzentrum Bodenteich	1978 – 1985	Evangelisches KH Holzminden
1974 – 1975	Sanatorium Waldleinigen	1978 – 2003	Stiftung Ev. KH Holzminden
1974 – 1976	Landeskrankenhaus Göttingen	1979	Haus des Kurgastes Bodenteich
	Wirtschaftsgebäude	1979	Saudi-Surgical Diagnostic-Centre Riyadh – Saudi Arabien
1974 – 1976	Fachkrankenhaus Schildautal Seesen	1979 – 1980	St. Marienstift Aschendorf
1974 – 1977	Christliches KH Quakenbrück	1979 – 1981	Schulzentrum Meckelfeld
1975	Kantinengeb. Duisburger Kupferhütte	1979 - 1981	LandesKH Hildesheim, KH für Kinder- und Jugend-Psychiatrie
ab 1975	Ev. Diakoniekrankenhaus Friederikenstift Hannover		Otto-Hahn-Gymnasium
1975	Albert-Schweitzer-KH Northeim	1979 – 1981	Marienhospital Papenburg
1975	Krankenhaus Uslar	1979 – 1985	St. Vinzenz Hospital Haselünne
1975	Stadtkrankenhaus Bramsche	1979 – 1985	Privat-Nervenklinik Dr. Fontheim
1975 – 2002	Henriettenstift Hannover	1980	Liebenburg, Landkreis Goslar
1975	Kreis- und Stadtkrankenhaus Alfeld		St. Franziskus-Hospital Flensburg
1975	Krankenhaus Marienhospital Vechta	1980 – 1982	Schulzentrum Buchholz II
1975 – 1976	Krankenhaus Hann.-Münden	1980 – 1985	St. Marien-Stift Friesoythe
1975 – 1976	Altenzentrum Silbernkamp Neustadt	1981	P 17 – Bagdad, Irak
1976	Wirtschafts- u. Sozialgeb. Stübeckshorn	1982 – 1983	Altenpflegezentrum Freiberg/Elbe
1976	Kreiskrankenhaus Wittmund	1982 – 1984	St. Marienhospital Vechta
1976	Schulzentrum Uetze		

1977

1987





Jürgen Schweitzer 1971

- 1982 – 1987 Kreiskrankenhaus Clausthal-Zellerfeld
- 1982 – 1987 St. Josef-Stift Delmenhorst
- 1983 St. Josefs-Hospital Cloppenburg
- 1983 Ludmillenstift Meppen
- 1983 – 1984 Altenwohnungen Lindenstraße
Neustadt/Rbge.
- 1983 – 1985 Medical Centre Diplomatic Quarter,
Riyadh, Saudi Arabien (WB)
- 1983 – 1986 Niedersächsisches KH Bad Pyrmont
- 1984 – 1987 Nordwest-Krankenhaus Sanderbusch
- 1984 – 1988 Hamburgisches KH Bad Bevensen
- 1984 – 1989 St. Bernhard-Hospital Brake
- 1985 St. Bonifatius Hospital Lingen/Ems
- 1985 – 1986 Verwaltungsgebäude Hannover
- 1988 – 1998 Malteser-Krankenhaus,
St. Franziskus-Hospital Flensburg
- 1991 – 1993 Seniorenstift Malchow
- 1993 – 1995 Ev. Diakoniewerk Halle / Saale
- 1994 Krankenhaus Am Crivitzer See
- 1994 – 1998 Klinikum Mansfelder Land, Hettstedt
- 1995 Ribnitz-Dammgarten (WB)
- 1996 – 1999 Kreiskrankenhaus Goslar
- 1997 – 2000 Malteser-Krankenhaus Kamenz
- 1997 – 2001 Seniorenpflege St. Laurentius zu Loburg
- 1998 – 2002 Kreiskrankenhaus Leer
- 1998 – 2003 St. Elisabeth Krankenhaus Worbis
- 1998 – 2003 Franziskus-Hospital Harderberg
- 1998 Universitätsklinikum Magdeburg
- 1998 Klinikum Schönebeck

1999	Carl-Thiem-Klinikum Cottbus	2005	DRK Neustrelitz (WB)
1999	BundeswehrKH Bad Zwischenahn (WB)	2005	Diakonie-Klinikum Hamburg (WB)
1999 – 2005	Lungenklinik Ballenstedt/Harz	2005	Nürnberg Stift (WB)
1999 – 2006	Henriettenstiftung Hannover, Kirchrode	2005	Gesundheitszentrum am
1999 – 2000	Malteserwerke e. V., Wismar		Klinikum Lippe-Detmold (WB)
1999 – 2002	Kreiskrankenhaus Bördekreis/Neindorf	2005	19. May University-Hospital Samsun
1999 – 2002	Kreiskrankenhaus Aschersleben	2005	Städtisches Klinikum Wolfenbüttel
1999 – 2005	Ludmillenstift Meppen	2006	Klinikum Lippe Detmold
2000	Klinikum Braunschweig	2006	Schwerstverletzenstation Hachmühlen
2000 – 2002	AWO, Fachkrankenhaus Jerichow	2006 – 2007	Hedonklinik Lingen
2000 – 2006	DRK Krankenhaus Grimmen	2006	GKH Berlin Havelhöhe
2001	St.Vinzenz-Hospital Haselünne	2007	Elbe Jeetzel Klinik Dannenberg
2001 – 2003	Eichsfeld – Klinikum Reifenstein	2007	Herzzentrum Lahr/Baden
2002 – 2004	St. Vinzenz Hospital Haselünne	2007	Klinikum Plau am See
2002	Harz-Klinikum Wernigerode	2007	Hümmeling-KH Sögel
2002 – 2007	Klinikum Lippe Detmold		
2002 – 2007	Christliches Klinikum Melle		
2003 – 2005	Johanniter-KH Gronau GmbH		
2003	Universitätsklinikum Kiel		
2004	University-Hospital Ankara (WB)		
2004	St. Marien Hospital Mülheim (WB)		
2004	Feuerwache Irak (WB)		
2004	Klinikum Dortmund (WB)		
2004 – 2006	Paul-Gerhardt-Stift, Lutherstadt-Wittenberg		
2004	Elisabeth Krankenhaus Essen		
2004	Klinikum Salzgitter		
2004 – 2006	Kreiskrankenhaus Blankenburg		
2005	Städtisches Klinikum Wolfenbüttel		

1997

2007





Die Entwicklung der Architektengruppe Schweitzer+Partner in Braunschweig

Jürgen Schweitzer, Architekt und Namensgeber der Architektengruppe Schweitzer+Partner, wurde am 15. November 1907 in Freiburg als Sohn des bekannten Berliner Architekten Heinrich Schweitzer geboren. Durch den Beruf des Vaters geprägt, absolvierte er ein Architekturstudium an der damaligen TH Berlin bei Peter Pölzig.

Die Anfänge

Nach Kriegsende führten bestehende private Kontakte Jürgen Schweitzer nach Braunschweig, wo das Architekturbüro Bartels in 2. Generation über Planungsaufträge für den Wiederaufbau verfügte. Dies war der Beginn der Zusammenarbeit an größeren Wohnbauvorhaben, die bis in die späten 1950er Jahre dauern sollte. Ein Beispiel für die erfolgreiche Kooperation war der 1952 ausgelobte, internationale Wettbewerb des Wohnungsbauministeriums aus Mitteln der „Economie Cooperativ Administration“, den das Büro Bartels mit großem Erfolg für sich entscheiden konnte: Der 1. Preis für die Konzeption von 300 Wohneinheiten bedeutete den Bau der „Lincoln-Siedlung“ in Braunschweig und die Umsetzung der gemeinsamen Architekturentwürfe.

Das Büro Bartels wurde zwischenzeitlich als gemeinsames Büro mit Jürgen Schweitzer geführt. Zu den weiteren Mitarbeitern und späteren Gründungsmitgliedern der



Architektengruppe Schweitzer zählten die beiden Diplomingenieure Gerd Laage und Rüdiger Weisbach sowie der Bauingenieur Gerd Marondel.

Während der Zusammenarbeit in dieser Architekten-Konstellation entstanden u.a. das Kurhaus in Bad Homburg und die Gewerkschaftshäuser in Braunschweig, Bochum und Wolfsburg. Ein weiterer Schwerpunkt des Büros war die Planung und Realisierung von Aktualitätenkinos in den Hauptbahnhöfen der Städte Berlin, Hannover, Köln, München und Frankfurt sowie an weiteren Orten ganz Deutschlands. Die gute Auftragslage des Büros und der große „Aktionsradius“ führten zur Gründung eines Zweigbüros in Frankfurt am Main.

Die Architektengruppe „Schweitzer-Laage-Weisbach-Marondel“

Als im Jahr 1956 der Architekt Constantin Bartels verstarb, gründete sich am 1. Januar 1957 die Architektengruppe „Schweitzer-Laage-Weisbach-Marondel“.

Die Zusammenarbeit des nunmehr jungen Architekturbüros mit dem Architekturbüro Wilhelm Wiefeld aus Hannover, das im Bereich Krankenhausplanung tätig war und u.a. für den Neubau des Krankenhauses Siloah in Hannover und des Kreiskrankenhauses Dannenberg verantwortlich zeichnete, entstand 1956 die erste Verbindung zum Spezialgebiet Krankenhausbau durch die Übernahme der Ausführungsplanung und der Bauleitungsaufgaben am Kreiskrankenhaus Ottern-dorf.

Bereits Ende der 1950er Jahre beteiligte sich die Architektengruppe an großen Krankenhauswettbewerben, insbesondere mit dem Schwerpunktgebiet Süd-



deutschland, und konnte mit Aufträgen für die Krankenhausneubauten u.a. in Schwäbisch-Gmünd, Böblingen und Esslingen große Erfolge verbuchen. Dies führte im Jahr 1964 zur Gründung eines Zweitbüros in Stuttgart, betreut durch Gerd Laage, um auch weiterhin an regional ausgelobten Wettbewerben teilnehmen zu können.

Der erste große Krankenhausneubau der Architektengruppe im norddeutschen Raum war schließlich das Kreiskrankenhaus Uelzen, das im Jahr 1964 fertig gestellt wurde. Das Besondere des Kreiskrankenhauses mit 458 Betten war die Konzeption einer Doppelfluranlage, die in Deutschland zum ersten Mal in einem Krankenhausneubau angeordnet wurde. Bei der Umsetzung der Entwürfe wurden die Untersuchungs- und Behandlungsbereiche jeweils auf gleicher Ebene den Pflegebereichen zugeordnet, was den so genannten „Horizontaltyp“ ausmacht. Diese Bauart wurde stilprägend für den Krankenhausbau der 1960er Jahre – und ist in zahlreichen Variationen kopiert worden.

Das Büro in Braunschweig beschäftigte sich parallel zum Schwerpunkt Krankenhausbau auch mit dem Thema Schulbau und konnte in den 1960er und 1970er Jahren eine Reihe von Schulneubauten in Niedersachsen und Schleswig-Holstein errichten.

Aufgrund der guten Referenzen im Krankenhausbau erhielt die Architektengruppe „Schweitzer-Laage-Weisbach-Marondel“ im Jahr 1966 Planungsaufträge für die Medizinische Hochschule Hannover, zunächst für die Kinderklinik, später für den Neubau der Zahn-, Mund- und Kieferklinik.



Der Erfolg zog Aufträge für unterschiedliche Projekte im Ausland nach sich, beispielsweise in Bagdad, Riyadh und Nigeria und machte die Gruppe auch international bekannt.

Im Jahr 1966 verstarb der Gesellschafter Rüdiger Weisbach und hinterließ eine große Lücke. 1972 schied Gerd Marondel aus gesundheitlichen Gründen als Gesellschafter aus der Architektengruppe aus, so dass Gerd Laage und Jürgen Schweitzer als alleinige Gesellschafter unter der Firmierung „Architektengruppe Schweitzer+Partner“ die Geschäfte weiterführten.

Das Jahr 1984 brachte eine entscheidende Veränderung in der Konstellation und Konstruktion der Architektengruppe: Man entschied sich, die beiden Büros in Stuttgart und Braunschweig getrennt voneinander weiterzuführen, um die jeweiligen Besonderheiten der Standorte zu fördern.

Die Geschichte von „Architektengruppe Schweitzer+Partner“ in Braunschweig

Mit der Wiedervereinigung 1989 kamen, wie für viele Unternehmen, auch für Schweitzer+Partner „über Nacht“ komplett neue Tätigkeitsfelder. Es begann eine Zeit geprägt von intensiven Reisen und Aufenthalten im Osten. Die Hauptaufgabe bestand in Beratungen und Zielplanungen für die zumeist desolaten DDR-Krankenhäuser – eine spannende und umfassende Arbeit für die Architektengruppe, die weitere Planungsaufträge erhielt und zudem erfolgreich an Wettbewerben teilnahm.

So folgten Neubauten der Krankenhäuser in Hettstedt (Sachsen-Anhalt) und Ka-



menz (Sachsen) sowie der Ersatzneubau am Eichsfeldklinikum Reifenstein in Thüringen, um nur einige zu nennen. Auch Direktbeauftragungen für Krankenhaus-sanierungen und Umbauten in Magdeburg, Grimmen-Bartmannshagen, Crivitz, Aschersleben, Neindorf, Wernigerode, Halle, Dessau, Ballenstedt, Blankenburg und an weiteren Orten wurden an Schweitzer+Partner vergeben.

Der Name der Architektengruppe war ein Synonym für erfolgreiche Arbeit geworden, und sollte auch weiterhin fester Bestandteil der Firmierung bleiben. So beschlossen 1994 die damaligen Gesellschafter Jürgen Schweitzer, Kurt Wellner, Heinz Winkelhaus und Dietrich Jürgensen, die „Planungsgruppe Schweitzer+Partner GmbH“ zu gründen. Der Name Schweitzer wurde so in der Weiterführung gesichert, denn Jürgen Schweitzer hat die Entwicklung der von ihm mitbegründeten Architektengruppe noch bis ins hohe Alter begleitet. Sein Abschied aus dem Büro vollzog sich in Etappen. Er verstarb am 10. September 1996 in Braunschweig.

Ein Generationswechsel erfolgt

Ab Ende der 80er Jahre vollzog sich ein schrittweiser Generationswechsel an der Spitze der Architektengruppe, der mit dem Ausscheiden der langjährig tätigen Gesellschafter Diether Ebbecke 1987, Heinz Winkelhaus, Dietrich Jürgensen 2000 und 2003 Kurt Wellner erfolgte. 1996 wurden Volker Kölsch und Günther Linnenberg, 2003 zudem Joachim Welp die neuen Gesellschafter.

Mit dem Wechsel in der Geschäftsführung erfolgte zudem über den Zeitraum der vergangenen 15 Jahre auch ein Wechsel bei den Partnern der Architektengruppe:



1989 wurde Udo Rönspeck als langjähriger Mitarbeiter zum Partner, 1999 folgte Hartmut Nickel und 2001 Christian Wedeking.

Das Jahr 2005 brachte mit der Gründung der „S+P International GmbH“ für einen unabhängigen Auftritt auf dem weltweiten Markt und der „S+P MediTec GmbH“ für den selbstständigen Auftritt der Planungsgruppe weitere Schritte in die Zukunft. Gesellschafter beider Unternehmen sind Volker Kölsch, Günther Linnenberg und Joachim Welp.

Ein umfassendes Portfolio

Die Projektliste der Architektengruppe Schweitzer+Partner umfasst heute rund 100 Krankenhausstandorte in der Bundesrepublik Deutschland – von Alfeld bis Worbis. Viele dieser Projekte sind in ihren Maßnahmen abgeschlossen, bei anderen Projekten arbeitet Schweitzer+Partner seit über 30 Jahren nahezu durchgängig mit Bauherren zusammen, wie beispielsweise beim Friederikenstift in Hannover, der nahezu 100 Teilbaumaßnahmen umfasst. Auch das Krankenhaus Henriettenstiftung in Hannover mit den beiden Standorten Kirchrode und Marienstraße ist zu nennen: Die Eckbebauung bzw. Krankenhauserweiterung an der Ecke Sallstraße/Marienstraße gehört zu einer der spektakulärsten Baumaßnahmen der Architektengruppe, da durch die Schließung der Ecksituation der entstandene, 700 qm große Innenhof in Höhe des 4. Obergeschosses mit einer auf vier Baumstützen liegenden, filigranen Stahl-Glas-Konstruktion überdacht werden konnte.

In den vergangenen Jahren hat sich der Aktionsradius von Schweitzer+Partner



über die bereits seit vielen Jahren in der Betreuung befindlichen Krankenhäuser im Emsland, wie Meppen, Haselünne, Lingen, Leer, Cloppenburg, Papenburg und Aschendorf ausgeweitet. So kamen z.B. das St. Elisabeth Krankenhaus in Essen und das Klinikum Lippe-Detmold in Detmold hinzu, dessen Fertigstellung für 2008 geplant ist. Neben der Teilnahme an klassischen Architekturwettbewerben haben seit Mitte der 1990er Jahre die so genannten „VOF-Verfahren“, Verfahren für die Vergabe von Architekten- und Ingenieurleistungen im Rahmen einer bestimmten Auftragshöhe, an Bedeutung gewonnen. So wurden Schweitzer+Partner mit dem Gemeinschaftskrankenhaus Havelhöhe im Osten Berlins, dem Ärztezentrum in Lahr (Schwarzwald), beim Klinikum Schönebeck in Sachsen-Anhalt sowie dem Krankenhaus Crivitz in Mecklenburg-Vorpommern betraut.

Die Kontinuität und erfolgreiche Arbeit der Architektengruppe Schweitzer+Partner gründet sich auf die langjährige Erfahrung der einzelnen Mitarbeiter, Partner und Gesellschafter auf dem Gebiet der Krankenhausplanung. Jüngere Mitarbeiter werden in der Projektarbeit zunehmend in die Verantwortung geführt, die erfahrenen Architekten und Projektleiter wurden zu leitenden Mitarbeitern und Stützen des Büros. Ein wichtiger Pfeiler für kontinuierliche und im Sinne der Bauherren ausgeführte Aufgabenstellungen sind der Wissenstransfer in der täglichen Projektarbeit sowie interne und externe Weiterbildung – heute genauso wie in der Zukunft.



1957 Die Architektengruppe Schweitzer + Partner wird gegründet.

Dipl.-Ing. Jürgen Schweitzer 1907-1996

Dipl.-Ing. Gerd Laage 1922-1996

Dipl.-Ing. Rüdiger Weisbach 1920-1966

Bau-Ing. Gerd Marondel 1912-1997



Gesellschafter

		von	bis
Dipl.-Ing. Diether Ebbecke	Gesellschafter	1976	1987
Bau-Ing. Heinz Winkelhaus	Gesellschafter	1976	2000
Bau-Ing. Günther Berg	Büro Süd, Stuttgart	1976	1994
Bau-Ing. Karl Peter	Gesellschafter	1976	1987
Bau-Ing. Jürgen Hagener	Büro Süd, Stuttgart	1976	1984
Bau-Ing. Hans-Günther Röhl	Büro Süd, Stuttgart	1976	1994
Dipl.-Ing. Kurt Wellner	Gesellschafter	1976	2003 <i>Eintritt 1963</i>
Dipl. -Ing. Werner Mintert	Gesellschafter	1976	1980
Bau-Ing. Gerhard Schacht	Gesellschafter	1976	1989
Bau-Ing. Dietrich Jürgensen	Gesellschafter	1976	2000
Dipl.-Ing. Antti Ahola	Gesellschafter	1988	1991
Dipl.-Ing. Volker Kölsch	Gesellschafter seit	1996	<i>Eintritt 1979</i>
Dipl.-Ing. Günther Linnenberg	Gesellschafter seit	1996	<i>Eintritt 1973</i>
Dipl.-Ing. Joachim Welp	Gesellschafter seit	2005	<i>Eintritt 2003</i>



Partner

	Eintritt		
Dipl.-Ing. Udo Röspeck	1978	Partner seit	1989
Dipl.-Ing. Brigitte Berlin	1987	Partner	1994-1998
Dipl.-Ing. Hartmut Nickel	1995	Partner seit	1999
Dipl.-Ing. Christian Wedeking	1992	Partner seit	2001

Leitende Mitarbeiter

Dipl.-Ing. Klaus Höltge	1958	leit. Mitarbeiter	1971-1995
Dipl.-Ing. Claus Junge	1960	leit. Mitarbeiter	1971-1983
Dipl.-Ing. Jörg Hammerer	1991	leit. Mitarbeiter seit	2000
Dipl.-Ing. Dirk Gößling <small>(S + P MediTec GmbH)</small>	1998	leit. Mitarbeiter seit	2003
		Prokurist seit	2007
Dipl.-Ing. Maren Käsche-Radüchel	1999	leit. Mitarbeiterin s.	2003
Dipl.-Ing. Thomas Petereit	2000	leit. Mitarbeiter seit	2003
Dipl.-Ing. Hans-Jürgen Kemmerich	1999	leit. Mitarbeiter	2003-2006



1957-1966 Friedrich-Wilhelm-Straße



1966-1986 Küchenstraße



Im Laufe der 50-jährigen Bürogeschichte der Architektengruppe Schweitzer+Partner wurden durch kontinuierlich steigende Mitarbeiterzahlen und sich verändernde räumliche Anforderungen immer wieder Umzüge des Büros notwendig. Gegründet wurde Schweitzer+Partner in der Friedrich-Wilhelmstraße 26 und nutzte dieses Büro über zehn Jahre bis in den Herbst 1966. Nach dem Umzug des Braunschweiger Hauptbüros 1966 in den von Professor Krämer errichteten Neubau Küchenstraße 9-11 bezog die Architektengruppe nach weiteren 20 Jahren 1986 das aktuelle Bürohochhaus in der Kurt-Schumacher-Straße 21. Ausschließlich für die Bearbeitung des Projektes P17 wurde in der Zeit von 1980 bis 1983 ein zusätzliches Büro am Magnitorwall 8 erforderlich. Die Büroräume in der Kurt-Schumacher-Straße wurden seit dem mehrfach zeitgemäß umgestaltet und unterstützen heute das Auftreten der Architektengruppe durch ihr repräsentatives Erscheinungsbild. Die Gliederung des Büros in unterschiedlich große Teilabschnitte bietet unseren Mitarbeitern ein flexibles Arbeitsumfeld und die Organisation von interdisziplinären Projektteams zur Bewältigung der täglich neuen Aufgabenstellungen.

1957 - 2007 **Standorte** Architektengruppe Schweitzer+Partner

Standorte



1980-1983 Magnitorwall



1980-1982 Reichsstraße 1986-2007



1986-2007 Kurt-Schumacher-Straße





1957 - 1967 Projekte

10 Jahre

10 Jahre

- 24 Kreiskrankenhaus Celle
- 25 Kreiskrankenhaus Uelzen
- 26 Kreiskrankenhaus Böblingen
- 27 Kreiskrankenhaus Schwäbisch Gmünd



1963 Kreiskrankenhaus Celle

Celle



1964 Kreiskrankenhaus Uelzen

Uelzen



1965 Kreiskrankenhaus Böblingen
Böblingen



1966 Kreiskrankenhaus Schwäbisch Gmünd

Schwäbisch Gmünd



1967 - 1977 Projekte

20 Jahre

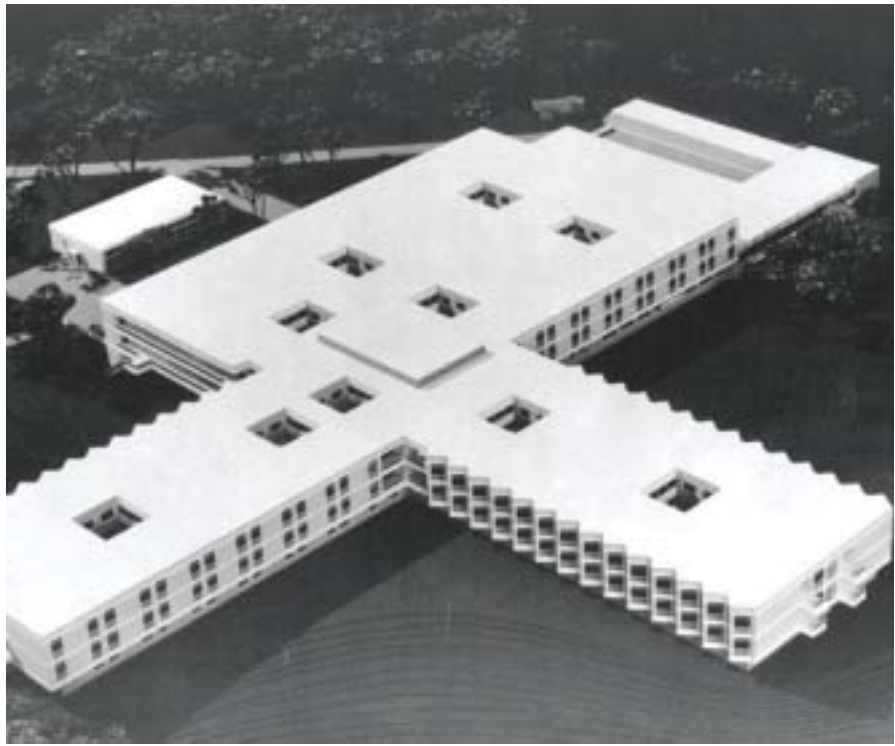
Jahre

- 30 Kreishaus Osterholz-Scharmbeck
- 31 Paracelsus KH Esslingen in Ruit
- 32 Kreiskrankenhaus Großburgwedel
- 33 Kreiskrankenhaus Winsen/Luhe
- 34 Kreiskrankenhaus Heidenheim
- 35 Schulzentrum Mellendorf
- 36 Berufsschulzentrum Winsen/Luhe
- 37 Berufsförderungswerk Bad Pyrmont
- 38 MHH Zahnklinik Hannover



1967 Kreisverwaltung Osterholz-Scharmbeck

Osterholz-Scharmbeck



1969 Paracelsus Krankenhaus Esslingen in Ruit
Esslingen



1969 Kreis Krankenhaus Großburgwedel
Großburgwedel



1972 Kreis Krankenhaus Winsen an der Luhe

Winsen an der Luhe



1972 Krankenhaus Heidenheim
Heidenheim



1974 Schulzentrum Mellendorf
Mellendorf



1976 Berufsschulzentrum Winsen an der Luhe

Winsen an der Luhe



1976 Berufsförderungswerk Bad Pyrmont
Bad Pyrmont

1976 **MHH Zahn- Mund und Kieferklinik** Medizinische Hochschule Hannover

Hannover



Die Baumaßnahme bildet städtebaulich den südlichen Abschluss der weitläufigen Anlagen der Medizinischen Hochschule Hannover. Sie bietet 370 Studenten zahnmedizinische und Laborarbeitsplätze sowie die notwendigen Unterrichts-räume. Die Anordnung der Arbeitsplätze für die klinischen Semester aller Fachbereiche auf einer Ebene bietet erhebliche funktionale Vorteile, die sich inzwischen in der Praxis bewährt haben.





1977 - 1987 Projekte

30 Jahre

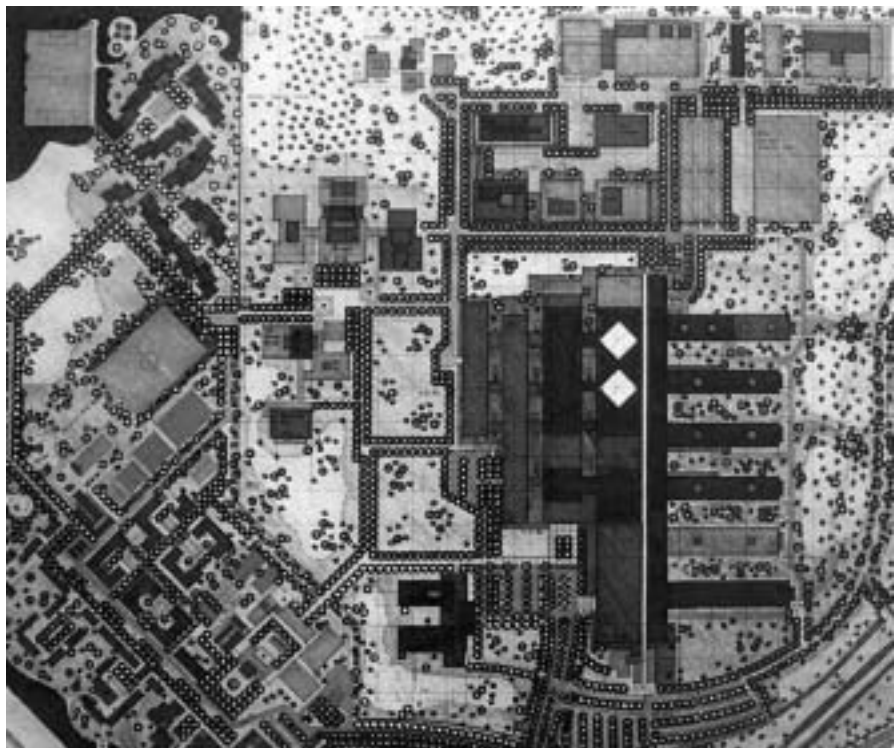
Jahre

- 42 Schulzentrum Neu Wulmstorf
- 43 P17 Bagdad, Irak
- 44 Städt. Klinikum Braunschweig
- 45 Christliches Klinikum Quakenbrück
- 46 Ev. DiakonieKrankenhaus Friederikenstift Hannover
- 48 Stiftung Ev. Krankenhaus Holzminden
- 42 Ev. Diakoniewerk Halle/Saale



1977 Schulzentrum Neu Wulmstorf

Neu Wulmstorf

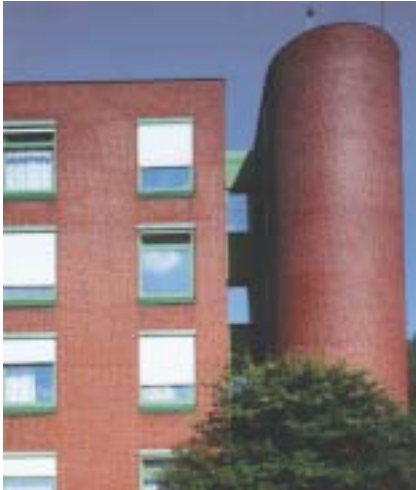


1981 P17- Bagdad, Irak Universitätskrankenhaus mit 1600 Betten
Bagdad



Bauherr Städtisches Klinikum Braunschweig gGmbH
Bauzeit seit 1970

seit 1970 Städtisches Klinikum Braunschweig Krankenhaus Salzdhulmer Straße
Braunschweig



Bauherr Verein Christliches Krankenhaus Quakenbrück e.V.
Bauezeit 1974 - 1977

1974 Christliches Krankenhaus Quakenbrück
Quakenbrück



seit 1975 **Ev. Diakoniekrankenhaus Friederikenstift gGmbH** Standort Humboldtstraße, Hannover
Hannover



Über 30 Jahre Zusammenarbeit prägen die umfangreichen Neu- und Umbaumaßnahmen die am Standort des Friederikenstiftes an der Humboldtstraße in Hannover durchgeführt wurden. Annähernd 100 Einzelprojekte – von kleineren Umbaumaßnahmen bis zu großen Neubauten – konnten bei laufendem Betrieb umgesetzt werden. Das Diakoniekrankenhaus Friederikenstift Hannover steht somit beispielhaft für die stete bauliche Anpassung der Gebäudestrukturen an die Erfordernisse eines modernen patientenorientierten Krankenhausbetriebes.

Zurzeit ist der Neubau einer BG-Station im jetzigen Eingangsbereich an der Humboldtstraße geplant. Der Umbau der Interdisziplinären Intensivpflege mit zugeordneter Intermediate Care und Stroke Unit wird zeitgleich durchgeführt.

Neben dem Standort an der Humboldtstraße wird die Unfallklinik an der Marienstraße in Hannover sowie die Sonderstation für Schwerunfallverletzte in Hachmühlen vom Friederikenstift betrieben. Auch hier wurden und werden sämtliche Bauaufgaben im engen vertrauensvollen Dialog mit dem Bauherrn durch die Architektengruppe Schweitzer + Partner realisiert.



Bauherr	Diakoniekrankenhaus Friederikenstift gGmbH
Bettenanzahl	394 Betten
Bauzeit	seit 1975
Gesamtbaukosten	ca. 70 Mio.Euro



Bauherr Stiftung Ev. Krankenhaus Holzminden
Bauzeit 1978 - 2003

1978 **Stiftung Ev. Krankenhaus Holzminden** Neubau Funktionstrakt, Umbau Seminarzentrum
Holzminden



Bauherr Evang. Diakoniewerk Halle
Bauzeit 05/1993 - 08/1995

1993 **Ev. Diakoniewerk Halle/Saale** Sanierung des ehemaligen Sowjetischen Hospitals
Halle



1987 - 1997 Projekte

40 Jahre

40 Jahre

52 Krankenhaus am Crivitzer See

53 Ludmillenstift Meppen

54 Klinikum Mansfelder Land Hettstedt



Bauherr Krankenhaus am Crivitzer See GmbH
Bauzeit 05/1994 - 06/1996

1994 Krankenhaus am Crivitzer See Neubau Bettenhaus

Crivitz



Bauherr Ludmillenstift Meppen

Bauzeit 05/1994 - 05/1997

1994 Ludmillenstift Meppen

Neubau Funktionstrakt und Abteilung für med. Frührehabilitation

Meppen



1994 **Klinikum Mansfelder Land in Hettstedt** Neubau eines Krankenhauses

Hettstedt



Nach Durchführung der Verwaltungsreform vereinigt das jetzige Klinikum Mansfelder Land, Haus Hettstedt, fünf ehemalige eigenständige Krankenhäuser an einem Standort.

Um eine langfristige Finanzierung des Bauvorhabens zu ermöglichen, wurde die Neubauplanung in zwei Bauabschnitten realisiert. Im Rahmen eines weiteren Bauabschnittes konnte im Jahr 2002 der Neubau einer Psychiatrie als Aufstockung auf das bereits fertig gestellte Gebäude ergänzt werden. Der zur offenen Landschaft orientierte dreigeschossige Bettenhausbereich öffnet sich mit großzügiger Geste zur Landschaft. Die für die Patienten zugänglichen Außenanlagen ergänzen den hohen gestalterischen Anspruch auch in der Grün- und Landschaftsplanung. Dem zentralen Erschließungskern mit zugeordneter Eingangshalle sind die ambulanten Funktionsstellen und öffentlichen Bereiche übersichtlich und klar zugeordnet. Von diesem zentralen Mittelpunkt der Gesamtanlage erschließt sich der Untersuchungs- und Behandlungstrakt sowie die ambulante und stationäre Wegeführung. Auf eine konsequente räumliche Trennung von Haupteingang, Liegend-Krankenvorfahrt und Wirtschaftshof wurde bei der Gesamtkonzeption besonderer Wert gelegt.



Bauherr	Landkreis Mansfelder Land in Lutherstadt Eisleben
Bettenanzahl	260 Betten
Bauzeit	05/1994 bis 10/1998
Gesamtbaukosten	55,7 Mio. Euro



1997 - 2007 Projekte

50 Jahre

Jahre

- 58 Malteser-Krankenhaus Kamenz
- 60 Harz-Klinikum Wernigerode
- 62 Krankenhaus Aschersleben
- 63 Kreiskrankenhaus Schönebeck
- 64 Lungenklinik Ballenstedt/Harz
- 65 Malteserwerke Wismar
- 66 Otto-von-Guericke Universität Magdeburg
- 67 St.Franziskus-Hospital Flensburg
- 68 Seniorenpflegestätte St.Laurentius zu Loburg
- 69 Kreiskrankenhaus Leer
- 70 Seniorenpflege- und Wohnanlage Cottbus
- 71 Kreiskrankenhaus Bördekreis Sitz Neindorf
- 72 St.Vinzenz-Hospital Haselünne
- 74 DRK Krankenhaus Grimmen
- 75 Klinikum Braunschweig
- 76 Henriettenstiftung Hannover KH Kirchrode
- 77 AWO Fachkrankenhaus Jerichow
- 78 Klinikum Eichsfeld in Reifenstein
- 79 Kreiskrankenhaus Freiberg
- 80 Henriettenstiftung Hannover
- 82 Christliches Klinikum Melle
- 84 Johanniter-Krankenhaus Gronau
- 85 Harz-Klinikum Blankenburg
- 86 Elisabeth Krankenhaus Essen
- 88 St.Bonifatius-Hospital Lingen
- 90 Klinikum Lippe Detmold
- 92 Städtisches Klinikum Wolfenbüttel
- 94 Gemeinschaftskrankenhaus Berlin
- 95 Carl-Thiem-Klinikum Cottbus
- 96 St.Marien-Hospital Mülheim
- 98 Diakoniekrankenhaus Hamburg-Eimsbüttel
- 100 Ärztehaus am Klinikum Lippe-Detmold
- 102 DRK-Krankenhaus Neustrelitz
- 104 Facharztzentrum Lahr/Baden
- 107 Christliches Kinderhospital Osnabrück



1997 **Malteser-Krankenhaus Kamenz** Neubau eines Krankenhauses

Kamenz



Im Jahr 1992 übernahm der Malteser-Orden die Trägerschaft des ehemaligen Kreiskrankenhauses Kamenz. Eine Weiterentwicklung des Kreiskrankenhauses am vorhandenen Standort war in der beabsichtigten und notwendigen Größenordnung nicht möglich. So wurde für die zukünftige Krankenversorgung im Kreisgebiet ein neues Krankenhaus unter Berücksichtigung der neuen Entwicklungen im Gesundheitswesen mit 210 Betten geplant. Zusätzlich wurde eine Tagesklinik für die Psychiatrie mit 25 Betten vorgesehen. Bedingt durch die günstige topographische Lage des Grundstückes erreicht man auf der Erdgeschosssebene als Besucher und gehfähiger Patient über die zentrale Eingangshalle zwei Pflegestationen sowie die ambulanten Diagnostikbereiche. Die Pflegebereiche sind als Zweifluranlagen mit innen liegenden Nebenfunktionsbereichen angelegt. Der in östliche Richtung orientierte Funktionstrakt ist im Erdgeschoß gekennzeichnet durch eine klare Trennung der ambulanten und stationären Patientenströme. Krankenhausleitung und Verwaltung sowie die Patienten gebundene Aufnahme sind als separater Baukörper direkt an die Eingangshalle angebunden.



Bauherr	Malteser-Werke e.V. Bonn
Bettenanzahl	210 Betten
Bauzeit	11/1997 - 06/2000
Gesamtbaukosten	41,1 Mio. Euro



1997 Harz-Klinikum Wernigerode Neubau Pflegebereich und Funktionstrakt
Wernigerode



Im Jahre 1990 musste die Krankenhausversorgung des Landkreises Wernigerode neu überdacht und geordnet werden. So wurde aus den zwei Außenstellen in Blankenburg und den vier Standorten in Wernigerode die Zentralisierung des Kreiskrankenhauses Wernigerode am Standort Ilseburger Straße unter Berücksichtigung der Erweiterungs- und Sanierungsmöglichkeiten entsprechend weiter entwickelt.

Die schrittweise Erweiterung und Sanierung der vorhandenen Bausubstanz berücksichtigt die Zusammenfassung aller Betriebsstellen, um eine zentrale und wirtschaftliche medizinische Versorgung für das Einzugsgebiet des Kreiskrankenhauses sicherzustellen.

Durch den Anbau eines Bettenhauses und eines Funktionstraktes konnten in Ergänzung zur vorhandenen Altbausubstanz insbesondere die Funktionen Klinischer Arztendienst, Gynäkologische Geburtshilfe, Funktionsdiagnostik, Endoskopie sowie ein Entbindungsbereich mit Neugeborenenstation und einer aseptischen OP-Abteilung einschließlich Aufwachraum neu geschaffen werden.



Bauherr	Harz-Klinikum Wernigerode GmbH
Bettenanzahl	150 Betten
Bauzeit	03/1997 - 07/1999
Gesamtbaukosten	22,4 Mio.Euro



Bauherr Kreiskliniken Aschersleben/Staßfurt
Krankenhaus Aschersleben

Bauzeit 09/1999 - 06/2002

1999 **Krankenhaus Aschersleben** Neubau Funktionstrakt mit Pflegebereich

Aschersleben



Bauherr Kreiskrankenhaus Schönebeck
Eigenbetrieb des Landkreises
Bauzeit seit 03/1995

1995 Kreiskrankenhaus Schönebeck Neubau Funktionsgebäude und Umbau Altbau
Schönebeck



Bauherr Lungenklinik Ballenstedt/Harz GmbH
Einrichtung der Neinstedter Anstalten

Bauzeit 10/1999 - 06/2005

1999 **Lungenklinik Ballenstedt/Harz** Erweiterung der Pflege und Funktionsbereiche
Ballenstedt



Bauherr Malteserwerke e.V. Krankenhäuser und Heime
Bauzeit 05/1999 - 10/2000

1999 Malteserwerke Wismar Neubau eines Seniorenpflegeheims
Wismar



Bauherr Staatshochbauamt Magdeburg

Bauzeit 08/1999 - 07/2002

1999 **Otto-von-Guericke Universität Magdeburg**
Magdeburg

Institut für Pathologie, Neuropathologie u. Rechtsmedizin



Bauherr Malteser-Werke e.V. Krankenhäuser und Heime
Bauzeit 07/1988 - 03/1998

1999 **Malteser-Krankenhaus St. Franziskus-Hospital Flensburg** Neubau, Umbau und Sanierung
Flensburg



Bauherr Einrichtung der Provinzial-Sächsischen Genossenschaft
des Johanniterordens GmbH

Bauzeit 05/1999 - 06/2001

1999 **Seniorenpflegestätte St. Laurentius zu Loburg** Neubau eines Altenpflegeheimes

Loburg



Bauherr Landkreis Leer Hochbauamt IV/65
Bauzeit 08/1999 - 05/2001

1999 **Kreiskrankenhaus Leer** Realisierung 1. BA – Bettenhaus Nord / Funktionstrakt
Leer



Bauherr Malteser-Werke e.V. Krankenhäuser und Heime
Bauezeit 11/1999 - 06/2002

1999 **Seniorenpflege- und Wohnanlage Cottbus** Neubau einer Seniorenpflege- und Wohnanlage
Cottbus



Bauherr Kreiskrankenhaus Bördekreis
Bauzeit 05/1999 - 08/2002

1999 **Kreiskrankenhaus Bördekreis Sitz Neindorf** Neubau Funktionsgebäude und Bettenhaus
Neindorf



1999 **St. Vinzenz-Hospital Haselünne** Neubau Psychiatrische Abteilung
Haselünne



Der medizinischen Pflege und Betreuung psychisch kranker Menschen wird heute im Vergleich zu früheren Zeiten ein deutlich höherer Stellenwert im Bewusstsein unserer Gesellschaft zu teil.

Und so war es besonders bei dieser Aufgabe unser Anliegen, dem Haus eine eigenständige und selbstbewusste Erscheinung zu verleihen, verbunden mit einer offenen und einladenden Geste. Unterstützt wurde dieses Bestreben durch die landschaftlich reizvolle Situation des Standortes. Diese legte es für uns nahe, das Haus zur Flusslandschaft der Hase und den umgebenden Gartenbereichen über transparente Fassaden zu öffnen, um damit das Licht und die Farbe der Jahreszeiten in das Haus einzutragen. Der Neubau beherbergt 60 Betten in 3 Ebenen. Zusammen mit einer Pflegestation im Haupthaus verfügt das St. Vinzenz-Hospital damit über 80 Betten für psychiatrische Patienten. Die Grundrisse gruppieren sich in allen 3 Ebenen um einen gemeinsamen, verglasten Innenhof, der von der geschlossenen Station als frei zugänglicher Außenbereich genutzt werden kann. Unterschiedliche Möblierungen der Gemeinschaftsräume nehmen nicht nur auf die räumliche Situation Rücksicht, sondern werden auch den verschiedenen Anforderungen der Nutzung gerecht.



Bauherr	St. Vinzenz-Hospital Haselünne
Bettenanzahl	60 Betten
Bauzeit	seit 1999
Gesamtbaukosten	7,2 Mio. Euro



Bauherr DRK Krankenhaus Grimm GmbH

Bauzeit 2000 - 2006

2000 DRK Krankenhaus Grimm Neubau, Umbau und Sanierung Funktionstrakt und Bettenhaus
Grimmen



Bauherr Städt. Klinikum Braunschweig
Bauzeit 12/2000 - 07/2002

2000 **Klinikum Braunschweig** Neubau Psychiatrische Abteilung
Braunschweig



Bauherr Henriettenstiftung Hannover

Bauzeit 09/2001 - 06/2006

2001 **Henriettenstiftung Hannover KH Kirchrode** Erweiterung und Sanierung Pflege- u. Funktionsbereich

Kirchrode



Bauherr AWO- Krankenhausbetriebsgesellschaft
Sachsen-Anhalt GmbH

Bauzeit 03/2000 - 03/2002

2000 **AWO Fachkrankenhaus Jerichow** Neubau Haus 6

Jerichow



Bauherr Eichsfeld Klinikum GmbH

Bauzeit 05/2001 - 06/2003

2001 **Eichsfeld Klinikum in Reifenstein** Neubau, Umbau und Sanierung Funktionstrakt und Bettenhaus
Reifenstein



Bauherr Kreiskrankenhaus Freiberg GmbH

Bauzeit 07/2002 - 09/2003

2002 **Kreiskrankenhaus Freiberg** Neubau einer Psychiatrischen Tagesklinik
Freiberg



2002 **Henriettenstiftung Hannover** Eckbebauung Marienstraße/Sallstraße
Hannover



Die Henriettenstiftung Hannover plante seit vielen Jahren das Krankenhaus an der Marienstraße in Hannover zu erweitern und zu sanieren.

So konnte nach vielen Jahren der Vorplanung im Februar 2002 die alte städtebauliche Nachkriegswunde an der Ecke Marienstraße/Sallstraße durch einen repräsentativen Neubau mit neuem Haupteingang fertiggestellt werden.

Die Eckbebauung Marienstraße/Sallstraße bildet das neue „Tor“ zur Südstadt Hannovers. Das durch die Eckbebauung entstandene Gebäude-Geviert erhält über dem letzten Geschosß eine großzügige, den gesamten Innenbereich überspannende Dachverglasung. Die lichtdurchflutete Eingangshalle markiert die kommunikative Mitte der gesamten Krankenhausanlage.

Zentral in der Halle gelegen, befindet sich der neue vertikale Aufzugkern, der in einer offenen Stahlkonstruktion die einzelnen Geschosse mit einander verbindet. Stahlbrücken als Verbindungsbauwerke in den einzelnen Geschossebenen erschließen den Neubau von West- und Nordflügel und schaffen weitere interessante Einblickmöglichkeiten in den Innenhof.



Bauherr	Henriettenstiftung Hannover
Bettenanzahl	314 Betten
Bauzeit	08/1999 - 02/2002
Gesamtbaukosten	27,5 Mio.Euro



2002 Christliches Klinikum Melle Neubau und Umbaumaßnahmen

Melle



Voraussetzung für die Förderung der umfassenden Sanierungs- und Erweiterungsplanung des Klinikums Melle war die Zusammenlegung der beiden bestehenden Krankenhäuser St. Matthäus Krankenhaus und Evangelisches Krankenhaus an einem Standort. In einer Gutachtenplanung hat die Architektengruppe Schweitzer+Partner die beiden Standorte untersucht und die für die weitere bauliche Entwicklung günstigeren Rahmenbedingungen am Standort St. Matthäus Krankenhaus festgestellt.

Der nicht mehr den Anforderungen an eine zeitgemäße Patientenversorgung entsprechende Pflegetrakt wurde abgebrochen und durch einen dreigeschossigen, geschwungenen Pflegetrakt mit 6 Stationen in einer formal sich zum Garten hin öffnenden Geste ersetzt. Ein weiterer Neubau erweitert das Krankenhaus mit den Funktionen Intensivmedizin, Röntgendiagnostik und Nuklearmedizin auf der Nordwestseite.

Die Neuordnung der Wegebeziehungen orientiert sich an den Prozessabläufen im Krankenhaus und schafft über die Verbesserung des „workflows“ Synergieeffekte als Grundlage der Wettbewerbsfähigkeit des Klinikums.



Bauherr	Christliches Klinikum Melle GmbH
Bettenanzahl	248 Betten
Bauzeit	04/2005 - 01/2008
Gesamtbaukosten	43,5 Mio. Euro



Bauherr Johanniter-Krankenhaus Gronau gGmbH

Bauzeit 09/2003 - 04/2005

2003 **Johanniter-Krankenhaus Gronau** Neubau und Sanierung der Pflege- und Funktionsbereiche
Gronau



Bauherr Harzkllinikum Wernigerode-Blankenburg gGmbH
Bauzeit 03/2004 - 04/2006

2004 Harz-Klinikum Standort Blankenburg Klinik für Psychiatrie und Geriatrie, Neubau der Pflege
Blankenburg



2004 Elisabeth Krankenhaus Essen Umbau und Erweiterung
Essen



Im Rahmen eines Gutachterwettbewerbs 2004/2005 wurde die von der Architektengruppe Schweitzer+Partner vorgelegte Entwurfslösung für den Neubau der Operationsabteilung und dem Umbau der Intensivmedizin für die weitere Beauftragung ausgewählt. Der Entwurf sieht die Aufstockung des in den 90er Jahren errichteten zweigeschossigen Neubaus zur Aufnahme der zentralen Operationsabteilung mit 5 Sälen, Aufwachbereich und der für den OP-Betrieb erforderlichen Infrastruktur vor.

Als vorbereitende Maßnahme ist zwischenzeitlich die Planung einer Cafeteria im Bereich des Haupteingangs realisiert worden. In dem eingeschossigen Anbau mit transparenter Fassadengestaltung werden im Sommer die 80 Plätze im Innenbereich über großzügige Schiebetüren um 30 weitere Plätze auf einer Holzterrasse erweitert.

Im ehemaligen Haupteingang des Elisabeth Krankenhauses an der Moltkestraße hat die Architektengruppe S+P ein Sozialtherapeutisches Zentrum im Frühjahr 2006 fertiggestellt. Die Einrichtung dient der psychologischen und sozialtherapeutischen Behandlung und Betreuung von Kindern und Jugendlichen. Die Erschließung der Raumgruppe erfolgt über einen Glaskubus, der den zentralen Wartebereich des SPZ bildet.



Bauherr	St. Elisabeth Stiftung Essen
Bettenanzahl	515 Betten
Bauzeit	11/2004 - 12/2010
Gesamtbaukosten	1.BA 8,9 Mio. Euro , 2.BA 4,5 Mio.Euro



2005 **St. Bonifatius-Hospital Lingen** Neubau und Sanierung der Pflege- und Funktionsbereiche
Lingen



Nach der Errichtung der Geriatrie 1995 bestand am St. Bonifatius-Hospital die Notwendigkeit von umfangreichen Neubau- und Sanierungsmaßnahmen, da der Bestand den Anforderungen an ein zeitgemäßes Krankenhaus nicht mehr gerecht werden konnte. Den anstehenden Zielen zur Verbesserung der Situation konnte nur eine umfassende Neustrukturierung durch Eingriffe in die gewachsene Substanz in Verbindung mit ergänzenden Neubauten gerecht werden. Den Kern bildet hierbei die neue zweigeschossige Eingangshalle mit Orientierung zur Klasingstraße. Hier befinden sich ebenerdig alle erforderlichen Serviceeinrichtungen, die Cafeteria und Verweilzonen. Offene Galerien im Obergeschoss erschließen die hier vorgesehenen Arztpraxen. Über eine neu geschaffene Verbindungsachse gelangen die Besucher aus der Eingangshalle zu den bestehenden Aufzugskernen und weiter zu den angegliederten Bettenstationen. Die sich in ihrer Fassadengliederung und Geschossigkeit gleichenden Neubauten der Bettenhäuser bilden den Rahmen für die mittig platzierte Eingangshalle, die mit ihren transparenten Fassaden und dem tageslichthellen Innenraum den offenen und einladend freundlichen Charakter des St. Bonifatius-Hospitals unterstreicht.



Bauherr	St. Bonifatius-Hospital Lingen
Bettenanzahl	363 Planbetten
Bauzeit	07/2005 - 12/2008
Gesamtbaukosten	27,5 Mio. Euro



2002/2006 **Klinikum Lippe Detmold** Neubau, Aufstockung und Sanierung der Pflege- und Funktionsbereiche

Detmold



Nach einem Wettbewerbsgewinn im Jahre 2001 zur baulichen Neustrukturierung des Klinikums Lippe Detmold wird die mit den Ministerien abgestimmte Zielplanung in einzelnen aufeinander aufbauenden Bauabschnitten umgesetzt.

In der Achse des vorhandenen Haupteingangs wird eine neue Erschließungshalle errichtet, an der sich kammartig drei Baukörper anlagern. Diese beinhalten in der Ebene -1 die interdisziplinäre Intensivstation, die Neonatologie sowie die Entbindungsabteilung in direkter Nachbarschaft zu der vorhandenen Aufnahme und Notfallversorgung sowie dem OP-Bereich. Im Erdgeschoss sind im Anschluss an die administrative Patientenaufnahme im Westflügel die Arztdienststräume für die Orthopädie, die Chirurgie, die Gynäkologie und die Pädiatrie sowie das Kreislauflabor geplant. In den vier Obergeschossen befinden sich die Pflegestationen mit je 35 Betten.

Mit der Fertigstellung der Gesamtbaumaßnahme -voraussichtlich im Jahr 2012- werden die funktionalen und baulichen Verhältnisse des Klinikums Lippe-Detmold mit denen eines Neubaus in weiten Teilen vergleichbar sein.



Bauherr	Klinikum Lippe GmbH
Bettenanzahl	655 Planbetten
Bauzeit	1. BA 2002 - 2007 2. BA 2006 - 2008
Gesamtbaukosten	51,3 Mio.Euro



2000 **Städtisches Klinikum Wolfenbüttel** Neustrukturierung der Pflege- und Funktionsbereiche

Wolfenbüttel



Das im März 2002 von der Sana Kliniken Gesellschaft mbH erarbeitete Strukturkonzept bildet die Grundlage der aktuellen Zielplanung des Klinikums Wolfenbüttel. Die Zielplanung umfasst neben der Neuordnung der Behandlungsabläufe und der Erweiterung der Versorgungs- und Serviceangebote die Errichtung einer zentralen Aufnahme, eines fachübergreifenden ambulanten OP-Zentrums und einer interdisziplinären Intensivpflege.

Das teilweise verglaste Tonnendach und die großzügigen Verglasungen der neuen Eingangshalle mit Cafeteria verleihen dem Klinikum ein zeitgemäßes Auftreten und steigern die Attraktivität des Hauses für die Patienten. Ein weiterer Schwerpunkt der Zielplanung ist die Schaffung der räumlichen Voraussetzungen für die Übernahme der Frauenklinik Dr. Bachmann und die Abstimmung auf das gesamte Pflegekonzept. Die Zielplanung ist auf 283 Planbetten auf 9 Pflegestationen einschließlich Aufnahme- und Intensivpflegestation ausgelegt.

Zur Aufrechterhaltung des Krankenhausbetreibens während der Bauzeit wird die Zielplanung derzeit in sieben aufeinander abgestimmten Einzelmaßnahmen bzw. Baustufen umgesetzt.



Bauherr	Stadt Wolfenbüttel
Bettenanzahl	283 Betten
Bauzeit	10/2000 – 05/2004
Gesamtbaukosten	21,5 Mio.Euro



Das vor den Toren Berlins, am Wannsee gelegene Gemeinschaftskrankenhaus Havelhöhe plant die Generalsanierung des zentralen Untersuchungs- und Behandlungsgebäudes mit den Funktionen der Radiologie, der Aufnahme- und Unfallversorgung, des Linksherzkathetermessplatzes, der Intensivstation und der OP-Abteilung. Im Sommer 2006 wurde die Architektengruppe Schweitzer + Partner in der Folge eines VOF-Wettbewerbes mit der Generalsanierung des Hauses 13 beauftragt. In dem Gebäude der ehemaligen Reichsluftfahrt Schule werden unter Beachtung der Auflagen des Denkmalschutzes die medizinischen Prozessabläufe optimiert und das Gebäude an den heutigen Krankenhausstandard angepasst.

Bauherr	Gemeinschaftskrankenhaus Havelhöhe, Berlin
Bettenanzahl	291 Betten
Bauzeit	seit 08/2006
Gesamtbaukosten	23,5 Mio.Euro

2006 **Gemeinschaftskrankenhaus Berlin** Umbau und Sanierung Haus 13

Berlin



1999 Wettbewerb Carl-Thiem-Klinikum Cottbus, Neubau Haus 60

Cottbus



2004 Wettbewerb St. Marien-Hospital Mülheim, Ersatzneubau Bettenhaus mit Funktionstrakt
Mülheim



2005 **Wettbewerb** Diakonieklinikum Hamburg-Eimsbüttel
Hamburg



Der Entwurf des Diakonieklinikums Hamburg-Eimsbüttel präsentiert sich als massiver Backsteinbau mit offenen Fassaden im Bereich der sich auffächernden Bettenstationen in den Obergeschossen. Durch Gestaltung und Materialwahl wird der Zusammenhang zu den typischen Hamburger Backsteinbauten hergestellt und trotz des großen Volumens des Krankenhauses bleibt die Maßstäblichkeit des Quartiers gewahrt.

Alle wichtigen Bereiche des Diakonieklinikums werden über eine große zur Bundesstraße und Hohen Weide hin ausgerichteten Eingangshalle aus erschlossen. Die Pflegegeschosse werden von hier aus über eine repräsentative Kaskadentreppe entlang eines fünfgeschossigen „Medienschirms“ erreicht. Sämtliche Funktionsbereiche sowie die Arztdienste befinden sich in dem zweigeschossigen Sockel des Gebäudekomplexes.

Ein Ärztehaus und eine Turnhalle verlängern und ergänzen den Baukörper des Klinikums entlang des Straßenzuges Hohe Weide und werden über eigene Zugänge separat erschlossen.





2005 Entwurf LP 1-4 Ärztehaus am Klinikum Lippe-Detmold

Detmold



Die Planung des Gesundheitszentrums am Klinikum Lippe-De tmold nutzt städtebaulich die gegebene Hangsituation und ermöglicht somit sowohl den ebenerdigen Haupteingang von der Röntgenstraße als auch einen Zugang von dem höher gelegenen Eingangsniveau des Krankenhauses. Beide Zugänge münden in der repräsentativen Eingangshalle von der aus sich die Besucher auf die verschiedenen Ebenen verteilen können.

Jeder Praxen- und Ladenbereich innerhalb des Gesundheitszentrums hat einen Eingang mit direktem Blick in die Halle und bietet somit allen Nutzern eine hervorragende Orientierung und Qualität der Erschließung. Die Eingangshalle beherbergt zudem den zentralen Anlaufpunkt für Besucher.

Insgesamt bietet die aktuelle Planung ein Flächenangebot von ca. 6000 Quadratmetern Nutzfläche und Praxengrößen zwischen 200 und 600 Quadratmetern.

Der Bauantrag zum Gesundheitszentrum am Klinikum Lippe-De tmold wurde 2006 gestellt. Zurzeit befindet sich das Projekt im Rohbau und kann vermutlich 2008 fertig gestellt werden.





2005 Wettbewerb Neubau DRK-Krankenhaus Neustrelitz

Neustrelitz



Der Entwurfsgedanke für das DRK Krankenhaus Neustrelitz leitet sich aus den grundsätzlichen Forderungen nach vernetzten Strukturen, kurzen Wegen, sicherer Orientierung und klarer Funktionszuordnung ab. Die baukörperliche Ausformung in vier Quadranten an einer gemeinsamen Magistrale ist die Antwort auf die Summe der Anforderungen an ein zukunftsweisendes Krankenhaus dieser Größenordnung.

Ein wesentlicher Aspekt für den Krankenhausbau der Zukunft ist die prozessorientierte Vernetzung von Funktionsstellen auf kurzen und orientierungsgünstigen Wegen. Die Patienten- und Besuchersteuerung erfolgt über die zentrale Information im Hallenbereich von der aus auf kurzen Wegen die ambulanten Patienten den Arztdienst oder die Funktionsdiagnostik erreichen können. Die Erstversorgung des Notfallpatienten erfolgt in der Aufnahme und Notfallversorgung, die über den stationären Flur an die bildgebende Diagnostik angebunden ist. Über die Vertikalknoten erfolgt die weitere Unterbringung und Versorgung in den Funktionsstellen OP, ITS, Entbindung und Allgemeinpflge.





2006 **Entwurfsplanung** Facharztzentrum am Herzzentrum Lahr/Baden

Lahr



Der Neubau des Facharztzentrums am Herzzentrum Lahr wird geprägt von den drei unterschiedlichen Erschließungsachsen aus Richtung Stadt, Parkplatz-Vorfahrt und Magistrale des Herzzentrums Lahr. Hieraus ergibt sich eine Durchwegung des Facharzt-Zentrums durch eine zentrale Halle mit eingestellten Treppen, Galerien und einem gläsernen Aufzug. Alle Praxen, Läden und Funktionen sind von dieser Halle aus zugänglich und leicht auffindbar. Durch die drei Außenhöfe in den Obergeschossen wird eine optimale Belichtung aller Praxen sichergestellt. Eine Tagesklinik und der Konferenzbereich des Herzzentrums Lahr für bis zu 200 Personen im Erdgeschoss vervollständigen das Angebot des Facharzt-Zentrums.

Die direkte innere Anbindung an das Herzzentrum für ambulante Patienten und Besucher im Erdgeschoss ermöglicht eine Durchwegung des gesamten Geländes im Innern und schafft attraktive Verkaufslagen für Geschäfte wie Apotheke und Sanitätshaus. Ein Kiosk und die Nähe zur Cafeteria im Herzzentrum erhöhen die Aufenthaltsqualität der Halle für Patienten und wartende Angehörige.





2006 **Wettbewerb** Christliches Kinderhospital Osnabrück

Osnabrück



S+P International GmbH Gründung der S+P International GmbH
07.04.2005

Die **Architektengruppe Schweitzer+Partner** hat in den 70er und 80er Jahren eine Reihe von Krankenhausbauten im arabischen Raum und in afrikanischen Staaten geplant.

In den 90er Jahren dagegen stand die Neustrukturierung der Krankenhäuser in den neuen Bundesländern im Mittelpunkt. Dieser bis dahin auch international beispiellose Umfang an Neu- und Umbaumaßnahmen im Bereich des Krankenhausbaus hat im Ausland großes Interesse geweckt. Als eines der großen und auf Krankenhausbau spezialisierten Büros in Deutschland entschloss sich die Architektengruppe Schweitzer+Partner zu Beginn des neuen Jahrtausends sich auch wieder im Ausland zu engagieren.

Ziel der Architektengruppe war es, die aufgrund der veränderten politischen und wirtschaftlichen Entwicklungen in diesen Staaten die in der Vergangenheit entstandenen Kontakte mit der Gründung einer eigenen Planungsgruppe wieder zu beleben und darüber hinaus auch neue Auftragsfelder zu erschließen.

Für das eigene Auslandsengagement hat die Architektengruppe Schweitzer+Partner

S+P International GmbH



im Frühjahr 2005 die S+P International GmbH gegründet. Einen Schwerpunkt der Auftragsakquisition bildete die Mitarbeit in der China-Group des Arbeitskreises Krankenhausbau und Gesundheitswesen AKG im BDA. In mehreren Reisen nach China wurden viel versprechende Arbeitskontakte entwickelt. In einem weiteren Schwerpunkt sind eine Reihe von Krankenhausplanungen für die Türkei bearbeitet worden. Daneben hat die S+P International GmbH Planungen im Kosovo, im Irak, in Indien und in den Golfstaaten bearbeitet. Die Erfahrungen der S+P International GmbH im Auslandsgeschäft sind noch relativ jung und lassen zum gegenwärtigen Zeitpunkt noch keine abschließende wirtschaftliche Bewertung zu. Allerdings haben die im Ausland gewonnenen Kontakte und Erfahrungen auch den Blick für die Entwicklungen im eigenen Land geschärft. Dies betrifft in erster Linie die ungeheure Dynamik und den ungebremsten Bauboom in den Metropolen Chinas und den Golfstaaten. Daneben stellt der Austausch der Kulturen stets einen Wert an sich dar. Mit dem Blick über den „Tellerrand“ eröffnen sich auch der Architektengruppe Schweitzer+Partner ständig neue Perspektiven für die Zukunft.



S+P MediTec GmbH

Gründung der S+P MediTec GmbH
18.03.1994

Unter dem Aspekt einer ganzheitlichen Betrachtung der Thematik Bauten des Gesundheitswesens ist das Spezialgebiet der Medizintechnik und Laborplanung im Laufe der Zeit immer mehr zu einem integrativen Bestandteil bei der Planung und Ausführung unserer Projekte im Bereich Krankenhausbau geworden.

1994 gründeten die Gesellschafter der Architektengruppe Schweitzer+Partner die Planungsgruppe Schweitzer+Partner GmbH als hausinternen Medizinplanungsdienstleister. Um der stetig steigenden Bedeutung und der Eigenständigkeit der Planungsgruppe gerecht zu werden und auch Auftraggeber ohne den Hintergrund der Architektengruppe akquirieren zu können, wurde 2005 die Planungsgruppe Schweitzer+Partner GmbH in die S+P MediTec GmbH umfirmiert.

S+P MediTec GmbH



Die S+P MediTec GmbH arbeitet firmenneutral und objektbezogen vor dem Hintergrund einer individuellen bau- und funktionsbezogenen Planung, wobei die betriebswirtschaftliche Betrachtungsweise ein wesentlicher Bestandteil der Beratungsleistung ist.

Die Abwicklung der Gesamtdienstleistung wird durch die enge Zusammenarbeit mit dem Bauherrn, den Nutzern sowie allen fachlich Beteiligten durch uns garantiert. Die S+P MediTec GmbH ist sowohl bei der Grundlagenermittlung, Erstellung von Förderanträgen sowie sämtlichen Fragen der Medizintechnik der qualifizierte Partner an der Seite der Architektengruppe Schweitzer+Partner.

Das Team in 2007

Thomas Adler Gerd Bischleb Jessica Bludau Regina Brewka Katja Brokmann Rüdiger Busch Brigitte Doering Barbara Eickmeyer Henning Erlekotte Otto Feddes Hans-Hermann Fehn Susanne Friedrich Dirk Gößling Ute Graumann Björn Grosser Jörg Hammerer Anke Helmke Helga Henniges Marcus Hermanns Nicole Heuermann Carl Hunze Beate Islam Cornelia Jacob Sabine Jensen Lennart Jördens Karin Kahn Maren Käsche-Radüchel Gerhard Klein Anke Klitzke Heiner Kohlhaas Volker Kölsch Anja Konrad Stefanie Körner Elke Kuhlemann-Stobbe Beate Kyriazis Marlies Lengsfeld Günther Linnenberg Karen Meinhardt Christian Merhof Christoph Meyer Ursula Michalski Philipp Mohwinkel Christina Möker Reinhard Möller-Iselt Hartmut Nickel Doreen Otte Sabine Peinemann Thomas Petereit Zara Prange Holger Rautmann Gabriele Richter Udo Rönspeck Tjark Roßmann Holger Roth Carola Schäfer Walter Schritter Andreas Seidel Meike Sieber Ursula Standke Christian Wedeking Kurt Wellner Joachim Welp Wolfgang Westphal Steffi Will Olaf Wolf



Architektengruppe
Schweitzer + Partner



Danksagung

Die Architektengruppe Schweitzer+Partner bedankt sich bei Dipl.-Ing. Kurt Wellner, Architekt BDA ohne dessen umfangreiches Wissen und Engagement dieses Buch nicht hätte entstehen können.

Ohne unsere Bauherren und Auftraggeber und die langjährig praktizierte vertrauensvolle Zusammenarbeit wäre die Vielzahl der vorliegenden Projekte nicht möglich gewesen. Dafür hier unserer besonderer Dank. Außerdem möchten wir uns hier bei unseren Mitarbeiterinnen und Mitarbeitern bedanken, deren tägliche Einsatzbereitschaft die hohe Qualität unserer Bauten möglich macht. Für Fragen oder Anregungen zur vorliegenden Publikation und den vorgestellten Projekten stehen wir selbstverständlich gern zur Verfügung.


Mit freundlichen Grüßen,



Volker Kölsch



Günther Linnenberg



Joachim Welp



Impressum

Architektengruppe

Schweitzer+Partner

© 2007

Kurt-Schumacher-Straße 21 38102 Braunschweig

Telefon: +49 (0) 531-7001-0 Telefax: +49 (0) 531-7001-100

www.schweitzer-partner.de

Herausgeber u. Redaktion Architektengruppe Schweitzer+Partner

Gestaltung Steffi Will, Christian Merhof

Fotos Julia Wellner, Tomas Liebig, Boris Dombrowski, Dieter Rixe,

Architektengruppe Schweitzer+Partner

Druck Ruth Printmedien GmbH

Hinter dem Turme 7 – 38114 Braunschweig

Gesellschafter Dipl.-Ing. Volker Kölsch Architekt BDA
Dipl.-Ing. Joachim Welp Architekt BDA
Dipl.-Ing. Günther Linnenberg

Die Architekten Volker Kölsch (Mitgliedsnr. 9.503/84) und Joachim Welp (Mitgliedsnr. 11.977/93) sind Mitglieder der Architektenkammer Niedersachsen (Deutschland) und unterliegen der berufsrechtlichen Regelung des niedersächsischen Architektengesetzes (NArchG), insbesondere den Pflichten des § 24 NArchG. Weitere Informationen zum NArchG unter: <http://www.aknds.de/fileadmin/pdf/servicedb/00031-narchtg.03.pdf>
Sitz der Architektenkammer Niedersachsen: Friedrichswall 5, 30159 Hannover

Umsatzsteueridentifikationsnummer: DE 114892363

Architektengruppe
Schweitzer + Partner

